



Manual de Usuario

Acceso Remoto Movistar

Telefónica Empresas

2023

Índice

1	Introducción	3
2	Cliente VPN	3
2.1	Cliente VPN para Windows	3
2.2	Cliente VPN para MAC.....	13
3	APN móvil (dispositivos móviles)	17
3.1	Configuración dispositivos Android.....	17
3.2	Configuración dispositivos iPhone/iPad	18

1 Introducción

Este documento es una guía de uso orientada a los usuarios del servicio Acceso Remoto Movistar. Este servicio consta de 2 métodos de acceso diferentes:

Ciente VPN

Es el método de acceso para conectarse a su red corporativa desde un PC Windows o MAC. En su PC será necesario instalar un software cliente (Cliente VPN).

APN móvil

Es el método de acceso para conectarse a su red corporativa mediante dispositivos móviles (Smartphone o Tablet).

Para utilizar este método de acceso necesitará una SIM movistar. Con este método de acceso, todo el tráfico procedente de su dispositivo móvil se entrega directamente a su red corporativa.

2 Cliente VPN

2.1 Cliente VPN para Windows

2.1.1 Instalación del cliente VPN para Windows

Si su administrador le habilita este método de acceso, recibirá un email con las instrucciones para la instalación del cliente VPN en su PC Windows:

Estimado usuario,

El administrador del servicio de su empresa le ha habilitado el acceso remoto a la oficina a través del servicio Movistar Acceso Remoto.

Para completar el proceso de activación y poder disfrutar del servicio, por favor siga las instrucciones del siguiente enlace:

<https://www.accesoremoto.movistar.es/UserPortal/...>

Si la dirección no funciona, inténtelo copiando la dirección completa en la barra de direcciones de su navegador web. La dirección no debe contener saltos de línea.

Gracias,

Movistar

Este correo ha sido generado automáticamente. Por favor no responda a este correo.

Deberá hacer clic en el enlace del correo electrónico a fin de iniciar el proceso de configuración del cliente VPN.



Es posible que su administrador haya configurado una clave de acceso que le habrá enviado por separado. Si no dispone de la clave de acceso solicítésela a su administrador. Deberá cambiar esta clave en el primer acceso.

Configure la nueva clave y haga clic en **Guardar**:

Configurar nueva clave

Elija una clave; esta se utilizará cada vez que inicie la sesión en su red privada.
Una clave válida debe ser conforme a la política de claves definida por su administrador VPN.

Clave:

Confirmar clave:

Error Clave

A partir de aquí puede iniciar el proceso de instalación del conector. Tras leer los requisitos haga clic in **Descargar**:

Acceso Remoto

Instalación de cliente VPN

Para conectarse a su red privada, necesitará descargar e instalar su cliente VPN:

[Cliente VPN para Windows](#)

Durante la instalación del cliente, se instalará un certificado digital en la máquina. Para la instalación del cliente, se requieren tanto su nombre de usuario como un PIN de activación de 4 dígitos, que se proporciona continuación.

Nombre de usuario: usuario 2

PIN de activación: 9616

Una vez instalado, necesitará su nombre de usuario (usuario 2) y la clave que facilitó anteriormente para conectarse a su red privada

Finalizado

Esto hará que se abra una nueva ventana en la que tendrá la posibilidad de seleccionar entre la versión del software de 32 o 64 bits:

Descargar cliente VPN

Cliente VPN	Windows 32-bit, español (internacional)	Descargar
--------------------	---	---------------------------

Otras plataformas soportadas

Cliente VPN	Windows 64-bit, Inglés (Estados Unidos)	Descargar
Cliente VPN	Windows 32-bit, Inglés (Estados Unidos)	Descargar
Cliente VPN	Windows 64-bit, español (internacional)	Descargar

Seleccione la versión correcta del software y haga clic en **Descargar**.



La instalación requiere privilegios de administrador. En función de su versión y configuración de Windows, durante la instalación tendrá que aceptar los mensajes de Control de cuentas de usuario (UAC).

Si no tiene permisos suficientes sobre su PC, póngase en contacto con su administrador.

Una vez finalizada la descarga, haga doble clic en el archivo del instalador para iniciar la instalación.

Haga clic en **Siguiente >** para iniciar la instalación:



Introduzca el **Código de cliente** (habitualmente un código que comienza por INN + 6 dígitos) y la **Clave de acceso a portal**, y haga clic en **Siguiente >**.

Conector VPN Acceso Remoto Movistar : Instalación

Información de activación

Por favor, introduzca sus datos de activación

Datos de Cliente:

Código de Cliente:

Clave:

< Atrás Siguiente > Cancelar

Haga clic en **Instalar**:

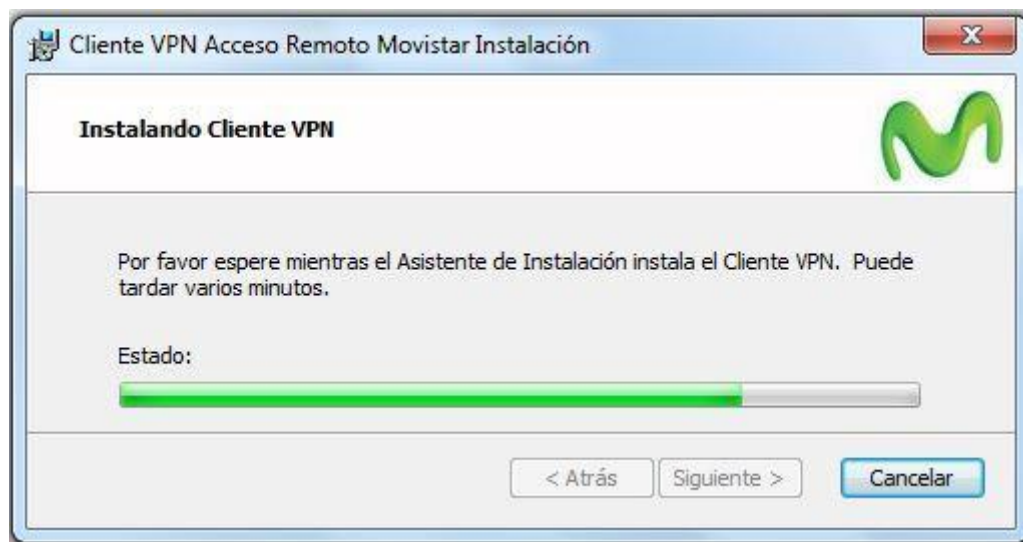
Cliente VPN Acceso Remoto Movistar Instalación

Cliente VPN listo para instalar

Haga clic en Instalar para iniciar la instalación. Si quiere revisar o cambiar alguna configuración de instalación, haga clic en Atrás. Haga clic en Cancelar para salir del asistente.

< Atrás Instalar Cancelar

Una vez comprobados los detalles de la activación, el instalador inscribirá el PC Windows en su cuenta de servicio de Acceso Remoto.



Cuando el proceso se haya completado, marque la casilla "Iniciar Acceso Remoto" y haga clic en **Terminar**:



El cliente VPN se integra directamente en el centro de redes y recursos compartidos de Windows. Además, se instala un icono en el escritorio y podrá encontrar el cliente VPN del servicio *Acceso Remoto* en el menú de inicio de Windows.

2.1.2 Uso del cliente VPN en Windows

Para conectarse a su red corporativa inicie el cliente VPN, haciendo doble clic en el icono del escritorio, o bien seleccione **Programas -> Telefónica Acceso Remoto -> Acceso Remoto**.



Introduzca el **Nombre de usuario y la contraseña** y haga clic en **Conectar**:

La imagen muestra una ventana de diálogo con el título 'Acceso Remoto'. En la parte superior, hay un banner con el logo de Movistar. Debajo, hay campos de entrada para 'Nombre de usuario:' y 'Contraseña:'. Hay dos casillas de verificación: 'Guardar contraseña' y 'Conectar automáticamente'. Hay tres opciones de radio: 'Guardar estas credenciales sólo para mi uso' (seleccionada), 'Permitir que cualquiera use estas credenciales' y 'Permitir que cualquiera use estas credenciales'. Hay un botón 'Configuración...'. En la parte inferior, hay un recuadro con el texto 'Estado de la conexión' y 'Debe escribir su nombre de usuario antes de poder conectarse al servicio.'. En la parte inferior de la ventana, hay cuatro botones: 'Conectar', 'Cancelar', 'Propiedades' y 'Ayuda'.

Cuando la conexión VPN se haya establecido con éxito, el cuadro de diálogo se cerrará automáticamente.

Para desconectarse, inicie de nuevo el cliente. Se solicitará que confirme si desea desconectarse.

Mientras el Cliente VPN esté conectado, todo el tráfico que genere desde su PC se enviará a su red corporativa a través del túnel VPN creado. Esto significa que cualquier aplicación corporativa (correo electrónico, SharePoint, archivos y carpetas, etc.) debería funcionar exactamente de la misma manera que si estuviera en su oficina.

Si su administrador le habilita la funcionalidad "split-tunnel", el tráfico hacia Internet no se enviará a su red corporativa, sino que irá directamente a Internet desde su PC.

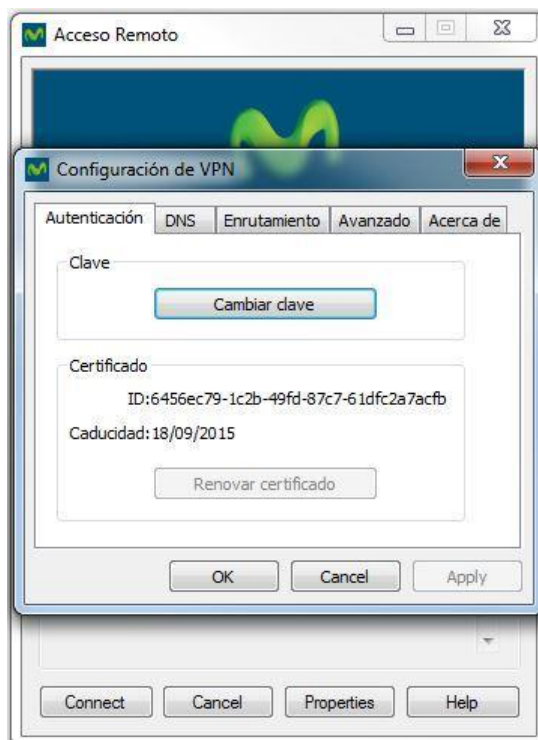
Ajustes avanzados

Haga clic en **Configuración** para acceder a los ajustes avanzados:



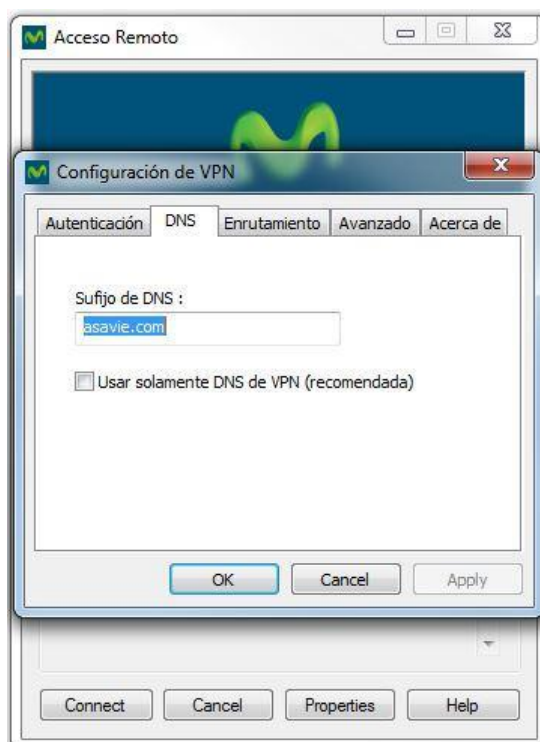
Pestaña de Autenticación

Desde esta pestaña podrá cambiar su clave de acceso remoto:



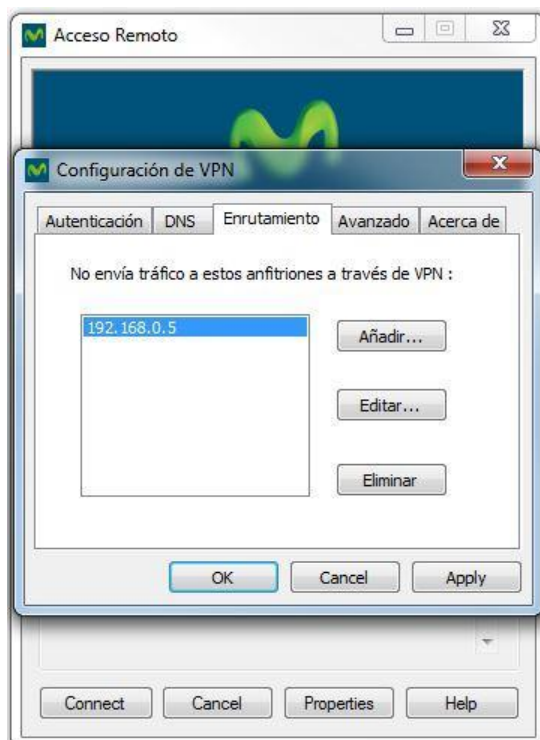
Pestaña de DNS

Desde esta pestaña podrá cambiar el sufijo DNS de su VPN:



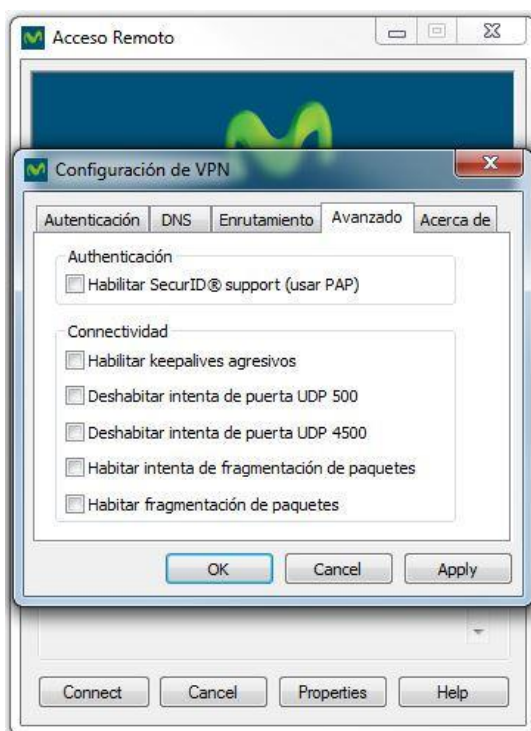
Pestaña de Enrutamiento

Desde esta pestaña, podrá añadir los destinos que no deben enrutarse a través del túnel VPN (por ejemplo, la dirección IP de su impresora local):



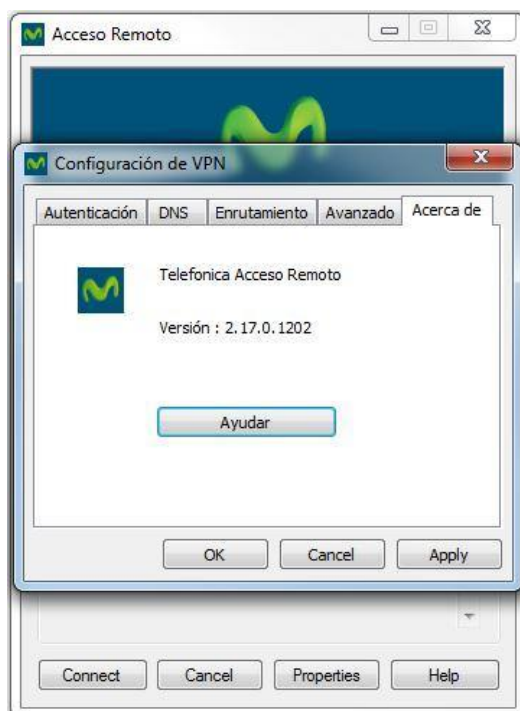
Pestaña Avanzado

Desde esta pestaña, podrá habilitar/deshabilitar distintas pruebas de conectividad y configurar otras opciones avanzadas. No se recomienda hacer modificaciones en esta pestaña:



Pestaña 'Acerca de'

En esta pestaña se muestra información sobre la versión del cliente VPN:

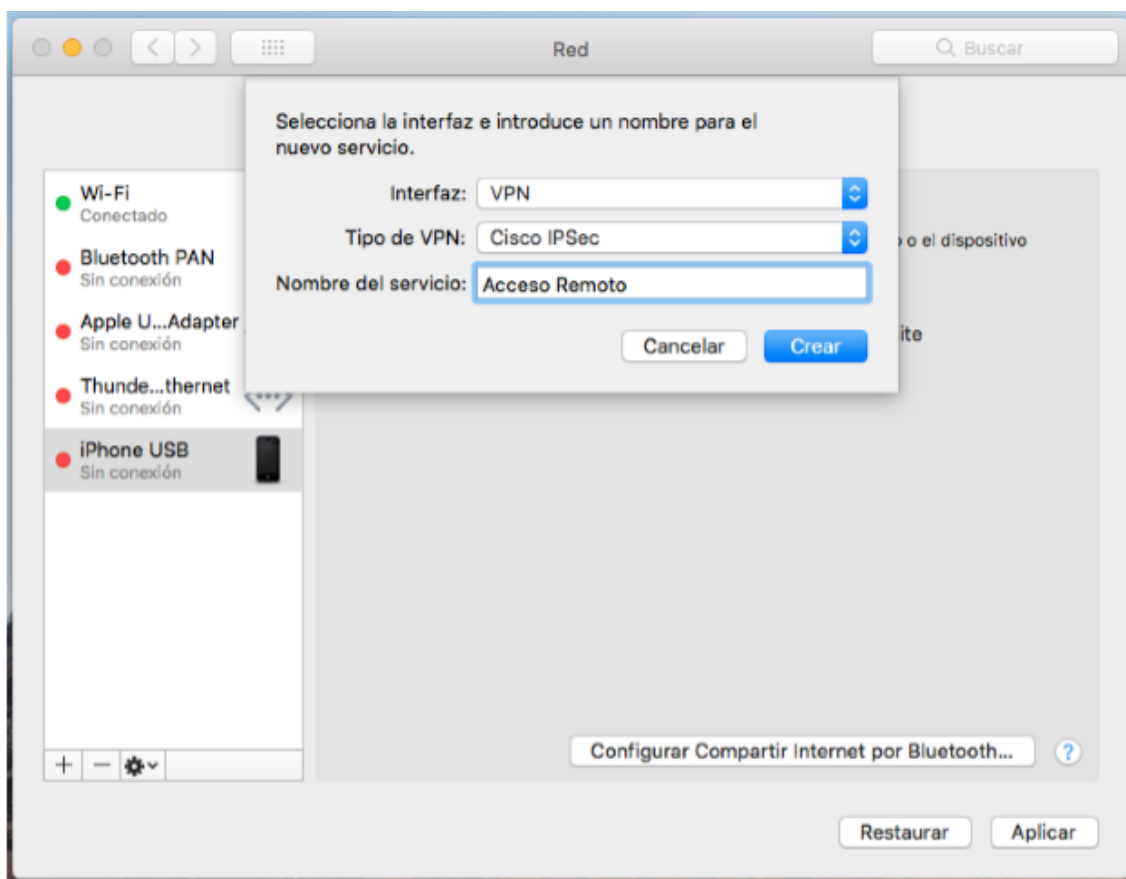


2.2 Cliente VPN para MAC

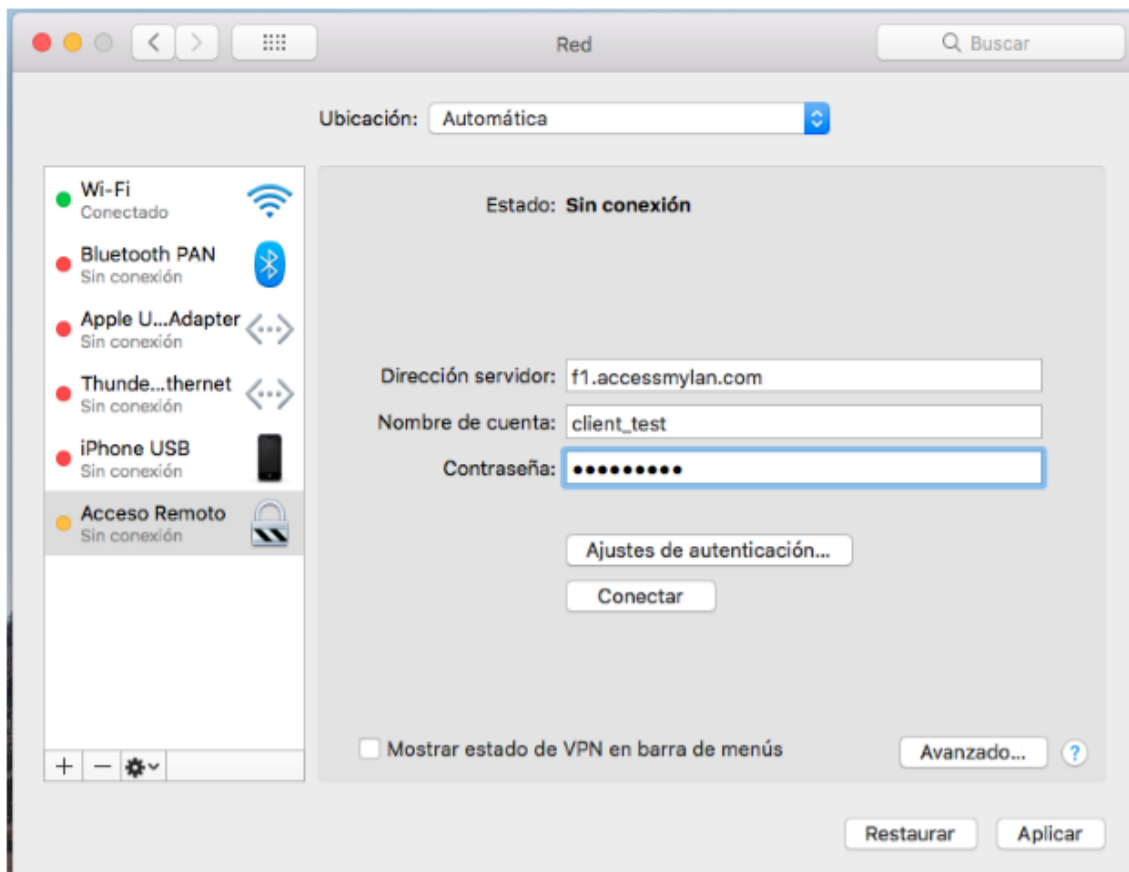
En este caso, el Administrador de la cuenta de Acceso Remoto deberá proporcionar al usuario el nombre de cuenta y la contraseña que ha creado en el portal de ARB, para que el usuario los pueda introducir durante el proceso de configuración. A diferencia de Windows, no es necesario instalar un cliente VPN en el dispositivo MAC para poder realizar la conexión a Acceso Remoto mediante este dispositivo.

Para crear un nuevo cliente VPN en un dispositivo MAC, los pasos a realizar son los siguientes:

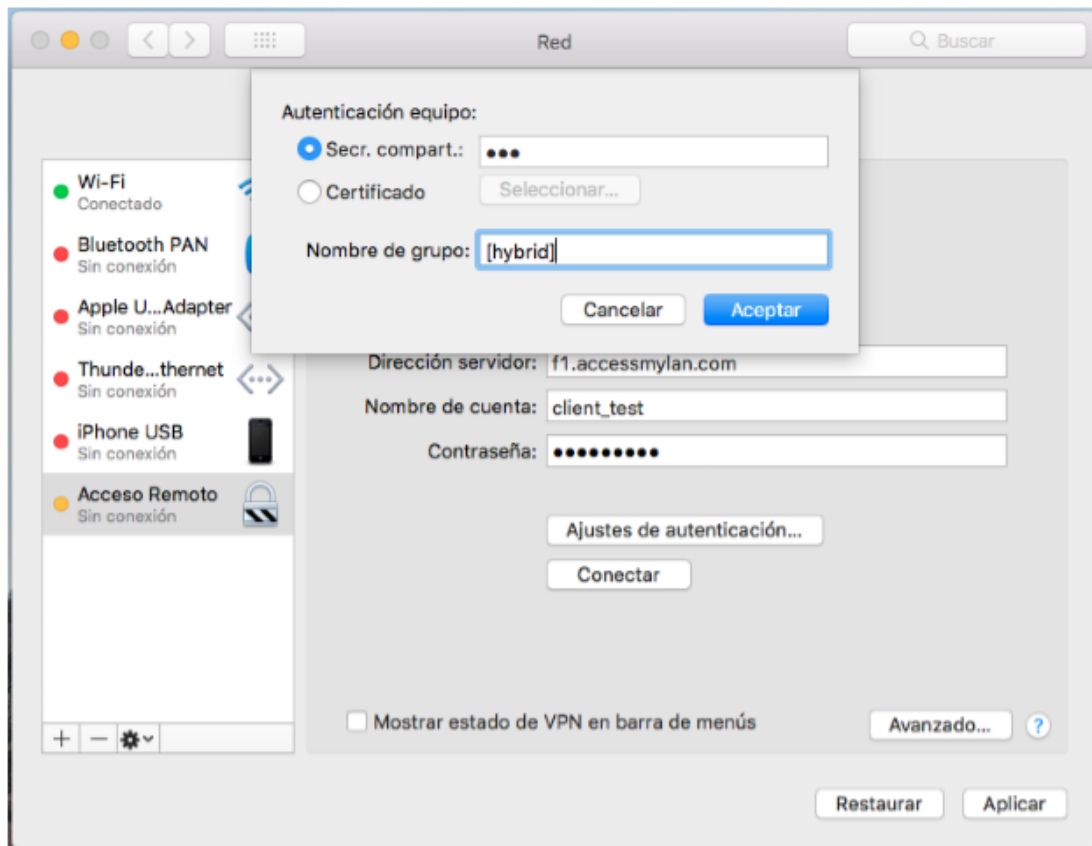
1. En su dispositivo Mac, vaya a Preferencias de Sistema y escoja Red.
 - Haga clic sobre Anadir “+” debajo de la lista de servicios a la izquierda.
 - Para el apartado **Interfaz**, elija “VPN”
 - Para **Tipo de VPN** elija “Cisco IPSec”.
 - Designe un **Nombre del servicio**, en este caso Acceso Remoto.
 - Cuando haya finalizado, haga clic en Crear.



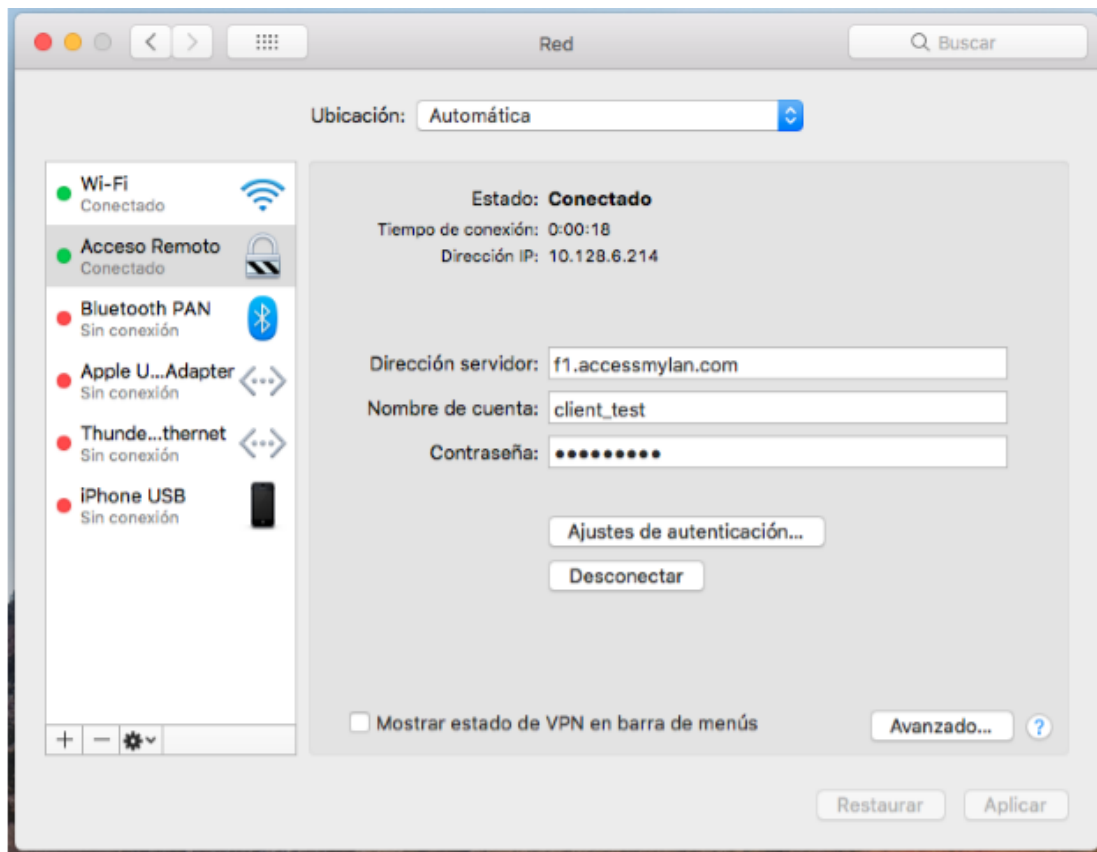
2. Tras crear el cliente VPN, tendrá que ingresar los datos para poder establecer la conexión de Acceso Remoto en los apartados siguientes:
- **Dirección de Servidor:** f1.accessmylan.com
 - **Nombre de cuenta:** Introduzca el nombre de usuario Cliente VPN de Acceso Remoto.
 - **Contraseña:** Introduzca la contraseña del usuario de Acceso Remoto, que le tendrá que proporcionar el Administrador de la cuenta.



3. Tras introducir los datos, el usuario tendrá que dirigirse a Ajustes de Autenticación e introducir los siguientes datos y realizar las siguientes acciones:
- En **Secreto compartido**, podrá introducir una palabra cualquiera.
 - **Nombre de grupo:** [hybrid]
 - Haga clic en Aceptar.
 - Haga clic en Conectar.
 - Haga clic en Aplicar.



- Tras finalizar, vera el servicio de Acceso Remoto en el listado en la parte izquierda:



3 APN móvil (dispositivos móviles)

Con este método de acceso todo el tráfico procedente del dispositivo móvil (Smartphone/Tablet) se entrega a su red corporativa.

El acceso mediante APN privado no permite *split-tunnelling* (todo el tráfico se entrega a la red privada de su empresa, por lo que **para acceder a Internet el móvil usará el proxy de navegación de su empresa**).

Para utilizar este método de acceso necesitará una línea móvil Movistar. Para iniciar sesión con el APN móvil del servicio, debe configurar una conexión nueva en los ajustes de su Smartphone para utilizar el APN privado del servicio: **accesoremoto.movistar.es**.

El procedimiento para configurar el APN móvil depende del tipo de terminal

3.1 Configuración dispositivos Android

Para que el dispositivo se conecte a la plataforma y acceder a la red privada, se deberá configurar el punto de acceso móvil (APN) en el dispositivo, siguiendo los siguientes pasos:

1. Configuración > Tarjetas SIM y redes móviles > Nombres de puntos de acceso
2. Pulse “AÑADIR” o “Nuevo APN”
3. Localice los siguientes campos y configúrelos con los siguientes valores:
 - *Nombre: acceso remoto*
 - *APN: accesoremoto.movistar.es*
 - *Nombre de usuario: data*
 - *Contraseña: data*
 - *Tipo de autenticación: PAP*
4. Deje todos los demás campos vacíos
5. Guarde la nueva configuración de APN.

Una vez completado, su dispositivo móvil debería mostrarse como Conectado en el panel de Conexiones Activas del menú de ESTADO del portal ARB.

INN0187000

- Estado
- Configuración
 - Usuarios
 - Reglas
 - Dispositivos
 - Red
- Administración
 - Mi cuenta
- Mensajes (6)
- Informes
- Centro de ayuda
- Cerrar sesión

Estado del sistema [» Más información...](#)

Conexiones activas: 1

Nombre <small>(haga clic para detalles) ▲</small>	Acción	Dispositivo	Hora
usuario@empresa.com	Conectado (APN)	(+34)650123234	07 jun 2022 17:02:19

* Las horas son locales a la zona horaria de la VPN configurada. [» Más información...](#)

Conector VPN: Conectado

Nombre <small>(haga clic para detalles)</small>	Versión	Estado	Rutas
servidor	3.7.9.1903	✔	192.168.0.19 192.168.0.0 (Máscara: 255.255.255.0)

[» Más información...](#)

Sugerencia: si el dispositivo no muestra un estado de Conectado en el portal:

- Asegúrese de que el dispositivo no esté conectado a Wi-Fi.
- Actualice la página del portal (tecla F5)

3.2 Configuración dispositivos iPhone/iPad

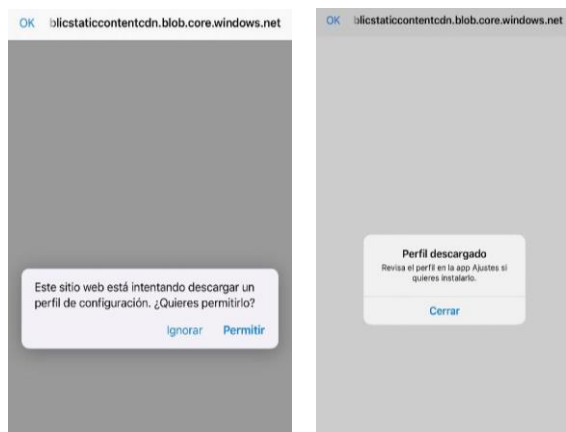
La configuración del APN móvil para terminales iOS se realiza mediante la instalación de un perfil en el terminal siguiendo unos sencillos pasos:

Descargar el perfil de APN:

- El perfil del APN móvil está disponible en [este enlace](#) o en este código QR:



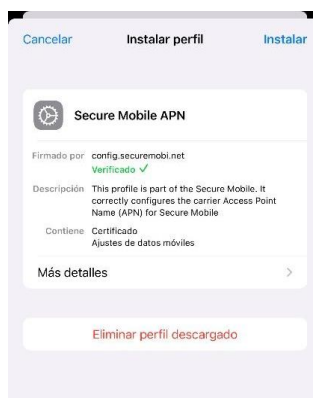
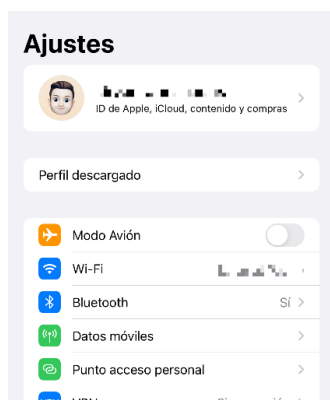
- Descárguelo, escanee el código QR o copie la URL y envíelo por SMS o correo electrónico a los terminales que necesiten ser configurados



Configurar el perfil de APN:

Una vez que el archivo de configuración se haya recibido en el terminal iOS, seleccione las siguientes opciones de menú:

- Ajustes > General > Perfiles > APN en PERFIL DESCARGADO
- Instale y siga los pasos.
- Si se requiere un código de acceso, éste será el código de pantalla de desbloqueo del terminal.





www.telefonica.com